

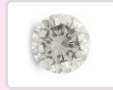
Violet



Se laisser guider, transformation

Le violet est lié au chakra de la couronne, le cerveau, le crâne et l'épiphyse (glande pinéale). Aide les personnes qui se sentent laissés seules et désespéré et qui cherchent le sens de la vie. Pour mieux vivre la propre spiritualité quotidienne. En cas de dépressions, troubles de sommeil, cancer, tendances de dépendance (alcool, drogues). Calme et détend en situations où on est très désespéré et où on pense d'être complètement vidé, sans le moindre espoir.

Blanc



Protection et purification

Le blanc est lié à tous les chakras et agit sur tout le corps, parce que cette couleur réunit toutes les couleurs visibles. Aide à équilibrer le corps après exténuation et stress profonde et purifie complètement. Soutien corps, âme et esprit pour éliminer toutes les choses inutiles et superflues ; pour cette raison on utilise cette couleur pendant les cures d'amaigrissement et durent le carême. Le blanc purifie l'aura des énergies non pures et apporte de la lumière claire.

Noir



Protection et isolation

Le noir bloque tout; soit le positif, soit le négatif. Cette couleur n'a pas de liens directs avec notre corps humain, elle n'existe même pas dans la nature. Le noir est là pour tamiser et isoler; avec le désavantage que les énergies positives ne trouvent plus leur chemin pour entrer dans le corps et nous soutenir en cas de problèmes. Nous conseillons donc d'utiliser cette «couleur» avec sagesse.

Les chakras et les couleurs



Violet est lié au chakra de la couronne Sahasrāra (mille fois) et est associé avec la spiritualité, l'illumination, l'achèvement et la transformation. Le symbole est le lotus à mille pétales.



Bleu indigo est liée au chakra du front / Ajna (percevoir) et est associé avec l'intuition, la sagesse, la connaissance, la perception, la fantaisie, l'imagination et la connaissance de soi. Le symbole est le lotus à deux pétales.



Bleu est liée au chakra de la gorge / Visuddha (purifier) et représente au centre de communication de notre être. Le symbole est le lotus à seize pétales.



Vert est liée au chakra du cœur / Anahata (sans dommages) et représente au centre émotionnel de notre être. Le symbole est le lotus à douze pétales.



Jaune est liée au chakra du plexus solaire / Manipura (joyau brillant), le système nerveux, les organes de la digestion et à l'élément „Feu”. Le symbole est le lotus à dix pétales.



Orange est liée au chakra sacré / Svadhisthana. (Svadhithana = douceur, amabilité), la région estomac/intestins et à l'élément „Eau”. Le symbole est le lotus à six pétales.



Rouge est lié au chakra de base/de la racine (Muladhara). (Mula=racine, adhara=appui), les organes génitaux et à l'élément „Terre”. Le symbole est le lotus à quatre pétales.

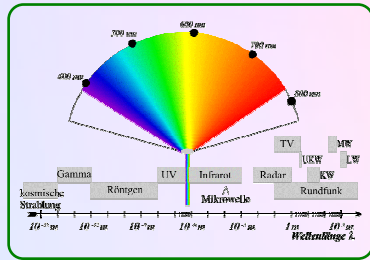
Les effets des couleurs arc-en-ciel

sur corps, âme et esprit

présenté par
Marco Raffaello di Dozio

Les couleurs

La lumière fait partie de nos énergies naturelles les plus importantes: la lumière et la couleur sont indissociables; sans lumière il n'y aurait pas de couleur. Les rayons lumineux qui touchent la matière sont réfléchis par celle-ci (mais aussi diffusés et absorbés). Les ondes réfléchies apparaissent à l'œil, ou plutôt au cerveau humain, sous une couleur déterminée en fonction de leur longueur d'onde. Comme chaque autre énergie, on peut décrire la lumière en termes de fréquence de vibration, de longueur d'onde et d'amplitude. Si nous les utilisons correctement, les couleurs sont des forces vivantes et des sources de fortification. Les couleurs animent la croissance des cellules corporelles et influencent positivement les nerfs et les organes.



La théorie moderne des couleurs se base sur Goethe. Il établit qu'il existait trois couleurs pures (rouge-jaune-bleu) et que les autres couleurs sont des mélanges des trois couleurs de base.



Le Papillon Bleu

Boutique Feng Shui et Bien-être

rue du Lac 51 - Quai Perdonnet - 1800 Vevey

tel/fax 021 922 25 85 www.le-papillon-bleu.ch

Rouge



Avec les pieds sur la Terre

La couleur rouge est liée au chakra de base; à la colonne vertébrale, les os, le sang et aux intestins. Le rouge aide pour des situations de fatigue chroniques/acutes et si l'on manque d'amour pour son propre corps. Le rouge harmonise les émotions d'insécurité et la colère basé sur des déceptions. Utile en cas de léthargie ou manque d'exercice, pour la stabilité intérieure/extérieure, si l'on ne veut pas voir les faits. Pour se relier avec la Terre.

Orange



Accepter la vie avec joie

La couleur orange est liée au chakra sacral; à la région du bas ventre et à la rate. Peut aider aux personnes qui se leurrent et qui se mentent à eux-mêmes pour trouver l'amour en soi-même. Aide à se libérer de schémas négatifs de dépendance et à guérir des blessures émotionnelles profondes et des traumatismes. Amène à vivre avec un sentiment de joie intérieure, enlève des sensations de solitude et donne de la force pour être lié au monde. Apporte le ciel par Terre et crée un lien avec les sphères cosmiques.

Jaune



Confiance en soi-même, courage

Le jaune est lié au chakra du plexus solaire; le système nerveux végétative, le système de digestion, l'estomac, foie, rate, vésicule biliaire et au pancréas. Aide en cas de nervosité et de peurs profondes, dépressions, manque de confiance en soi, pessimisme, si l'on n'accepte pas le défi et en cas de tendance d'abandonner trop vite. Harmonise les problèmes de l'estomac et les troubles de métabolisme. Cette couleur aide à matérialiser de nouveaux potentiels et à mieux se concentrer (école, bureau, sport, etc.)

Vert



Guérir les blessures du passé

Le vert est lié au chakra du cœur; à la poitrine, les poumons, la circulation, la peau, le cœur, les mains et le thymus (*aide à détruire les cellules tumorales et les cellules infectées par un virus*). Peut guérir des blessures du passé et donne un soutien à la volonté de pardonner. Aide à être capable d'aimer du fond du cœur. En cas de fatigue et pour les personnes de santé fragile (*maladies infectieuses*). Empêche la croissance des cellules cancérogènes.

Bleu clair



Volonté et sécurité

Le bleu clair est lié au chakra de la gorge; à la voix, la gorge, les bronches, les poumons et à la thyroïde. Aide à surmonter des peurs existentielles, douleurs de séparation, traumatismes de naissance, maladies graves et dépressions. Donne du courage de vivre et d'utiliser les talents créatifs. Donne de la confiance en soi et aide à communiquer sans peurs. Excellent en cas de troubles de la thyroïde et en cas de peurs de l'inconnue. Equilibre en cas des tracs (examens, etc.)

Bleu indigo



Élargir la conscience

Le bleu indigo est lié au chakra du front; le nez, les oreilles, les yeux, le visage, le cervelet et l'hypophyse. Aide les enfants sensibles et hyperactives et en général toutes les personnes, qui aiment se lier avec le monde spirituel. Intéressant en cas de troubles de croissance ou de fertilité et en cas des problèmes psychiques. En cas d'acouphènes (*sifflements d'oreilles*). Harmonise le système hormonal et aide à prendre des bonnes décisions. Anti-inflammatoire. Le bleu indigo est la couleur #1 de la guérison.